

# 23<sup>e</sup> Rencontre Franco-Suisse des Urbanistes

Vendredi 26 juin 2026  
Ville de Gex (Ain, France)

*Sur le thème :*  
**Cœurs et lisières de  
villes moyennes**



# Avant propos

Par Bernard BLENSEL et Sonia LAVADINHO



Les villes moyennes présentent un complément nécessaire aux métropoles, qu'elles ont d'ailleurs précédées dans la transition urbaine : en effet, les processus de piétonnisation, de mixité fonctionnelle et de valorisation des patrimoines bâti et non bâti s'y sont développés dès la fin des années 70, à l'aune d'initiatives locales innovantes, illustrées par des villes comme Annecy, Chambéry, Châtellerauld, Mâcon et Sarreguemines... Le bénéfice d'une gouvernance plus compacte a su alors se traduire **par une capacité à agir plus rapide que dans de plus grandes collectivités.**

En Suisse, les villes moyennes jouent un rôle important dans la gouvernance du pays, davantage reconnu qu'en France ; c'est ainsi que de nombreuses capitales de Cantons sont des villes moyennes au sein de la Confédération : Aarau, Coire, Fribourg, Schaffhouse, Sion, Soleure, pour en citer quelques exemples. Elles assument **des fonctions de centralité** affirmées qui se traduisent par un taux d'équipements robuste, un développement territorial soutenu et la volonté d'aménager des espaces publics plus qualitatifs.

En France, le fléchage des efforts liés au développement territorial de ces dernières décennies s'est concentré surtout sur les dynamiques de métropolisation, tandis que les villes moyennes ont connu une certaine stagnation, voire pour certaines un déclin. **Une prise de conscience s'est toutefois opérée** et ces dernières années, les villes moyennes connaissent un nouvel essor en France, notamment sous l'impulsion dès 2018 des programmes Action Cœur de villes et Territoires d'industrie.

Les villes moyennes connaissent aussi, pour certaines, **un regain d'attractivité démographique**, et ce des deux côtés de la frontière franco-suisse. Dans le sillage de la pandémie, des aspirations à habiter différemment se sont manifestées, qui ont pu accélérer le passage à l'acte pour réaliser des projets de vie déjà en germe chez un pan de la population. Pas toutes les villes moyennes ont pu tirer parti de cette mouvance. Ce sont surtout celles déjà les mieux équipées, bien positionnées au sein de bassins d'emploi suffisamment diversifiés et/ou bien connectées par les transports à des bassins d'emploi élargis qui ont pu bénéficier de l'arrivée de couples et de familles dont le projet de vie consistait à se réancrer dans des villes à taille humaine, offrant une meilleure qualité de vie et une plus grande proximité avec la nature. Si le phénomène reste mesuré à l'échelle nationale, tant en France qu'en Suisse, il n'en est pas moins important pour les villes d'accueil, qui doivent redéployer aujourd'hui **des efforts importants pour accueillir au mieux cette mobilité résidentielle inespérée.**

Dans le futur, il est à parier que des villes moyennes deviendront aussi **plus attractives en lien avec le changement climatique**, à commencer par celles qui sont moins exposées aux risques (sécheresses, inondations, canicules, retrait et gonflement d'argiles...) et celles ancrées dans des biorégions plus robustes quant à l'accès à des ressources basiques comme l'eau ou l'alimentation.



Il paraît donc clair que **la trajectoire ascendante des villes moyennes** ne fait que commencer. Il s'avère donc essentiel d'accompagner cette transformation territoriale par des réflexions sur le rôle qu'elles peuvent dorénavant jouer, nécessairement différent du rôle qu'elles ont pu jouer par le passé, mais aussi les formes urbaines qui sauront le mieux accueillir les aspirations des populations déjà-là et des nouveaux arrivants dans ces territoires.

D'où le choix du thème de cette année autour de la double notion « **Cœur et lisières** » **des villes moyennes**. Double car ces deux notions vont de pair et doivent être toujours pensées dans leur complémentarité.

Les dynamiques de proximité que l'on cherche à encourager dans les cœurs des villes dépendent nécessairement aussi **de la qualité d'accueil de leurs lisières**. La restructuration des cœurs de ville impacte par des effets de rejaillissement l'ensemble du tissu urbain. Mais l'action inverse, depuis les lisières vers le centre, peut se révéler tout aussi intéressante, voire plus adéquate dans certains cas. Cœur de ville et lisière peuvent alors devenir les deux composantes d'une même redynamisation et se faire écho. Ce sont **ces dynamiques conjointes de transformation urbaine** que nous allons explorer ensemble lors de cette 23ème Rencontre France-suisse des urbanistes, en invitant les villes moyennes de part et d'autre de la frontière à partager leurs retours d'expérience et les leçons qu'on peut en retirer pour le futur des villes moyennes.



# La commune qui vous accueille

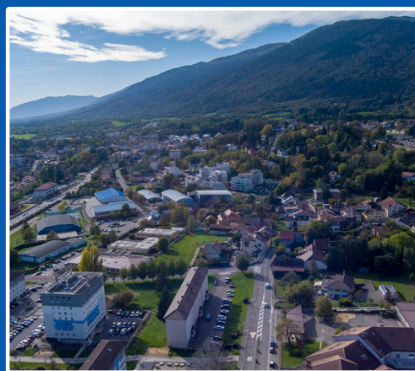
Gex (01170)



Située au cœur du Pays de Gex, entre les montagnes du Jura et le bassin genevois, la ville de Gex bénéficie d'un emplacement stratégique exceptionnel, à proximité immédiate de Genève et des grands axes transfrontaliers. Forte d'environ **14'000 habitants** répartis sur un territoire de près de 32 km<sup>2</sup>, la commune conjugue qualité de vie, attractivité économique et dynamisme démographique.

**Capitale historique et administrative** du Pays de Gex, elle séduit par son identité singulière où patrimoine et modernité dialoguent harmonieusement : ruelles et bâtiments anciens du centre historique côtoient aujourd'hui des opérations urbaines ambitieuses comme le **récent projet « Cœur de Ville »**, destiné à renforcer l'animation commerciale, culturelle et résidentielle du centre-ville, ainsi que **le futur lycée de Gex**, équipement structurant qui accompagnera le développement du territoire dans les années à venir.

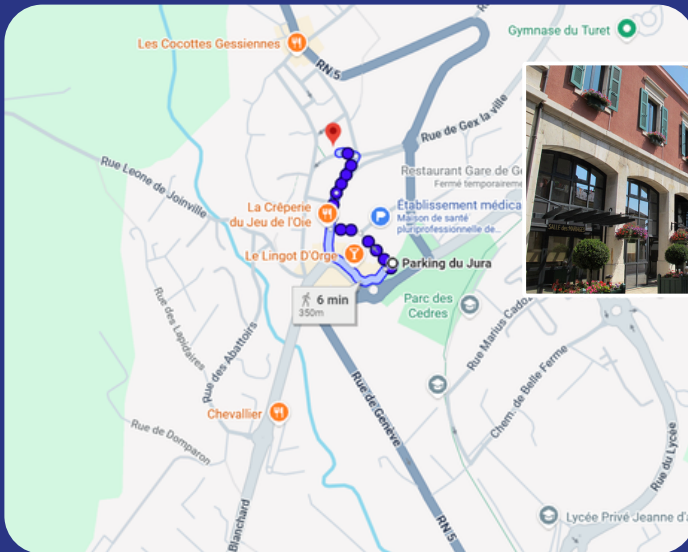
Une ville entre héritage architectural, paysages naturels remarquables et vision urbaine tournée vers l'avenir.





## Programme de la journée

Hôtel de Ville - Ville de Gex  
77 rue de l'Horloge, 01170 (Ain, France)



L'hôtel de ville est situé à env. 5 min à pieds du Coeur de Ville, où se situent le parking public du Jura et le pôle multimodal dont l'arrêt de bus BHNS Gex-centre.

- **9 h 00** : Accueil café
- **9 h 30** : Mot associatif et mot du Maire
- **10 h 00** : Introduction thématique, par Sonia LAVADINHO
- **10 h 45** : Pause
- **11 h 00** : L'approche patrimoniale, par Matthieu VIGUIE, CAUE 01
- **11 h 30** : L'approche mobilité, par Sebastien MUNAFO, Bureau 6t, Genève
- **12 h 00** : Echange questions – réponses
- **12 h 30 à 14 h 00** : Pause repas (aimablement prise en charge par la Ville)
- **14 h 00** : Les limites de la ville moyenne, par Jean-Yves CHAPUIS, consultant en stratégie et projets urbains
- **14 h 45** : Le campus de la Vallée de Joux : entre coeur et lisière d'une ville moyenne multipolaire, par Igor ANDERSEN, Urba plan
- **15 h 00** : Table ronde : avec M. le Maire de Gex Patrice DUNAND, Chadia LIMAM, Sonia LAVADINHO, Jean-Yves CHAPUIS, Olivier DUFOUR, Antoine JAQUENOUD

# Accès

Hôtel de Ville - Ville de Gex  
77 rue de l'Horloge, 01170 (Ain, France)



## À Gex



Places de stationnement

### Parking public du Jura

Place du Jura, 01170 GEX  
Souterrain (377 places sur 3 niveaux)

2 premières heures gratuites  
(à env. 3 min. à pieds de la mairie)

**stpg**

Transports publics genevois

Lignes **60 et 61**

Depuis Genève Gare Cornavin  
jusqu'à l'arrêt Gex, centre  
(44 min)

# Inscriptions

---

Auprès de M. Christophe VIGUÉ  
Responsable service Urbanisme-Aménagement  
Ville de Gex

**Contact :**

04.50.42.63.14  
christophe.vigue@ville-gex.fr

**Date limite d'inscription :**  
au vendredi 19 juin 2026



---

## 23<sup>e</sup> Rencontre Franco-Suisse des Urbanistes

Vendredi **26 juin 2026**  
Ville de Gex (Ain, France)

---